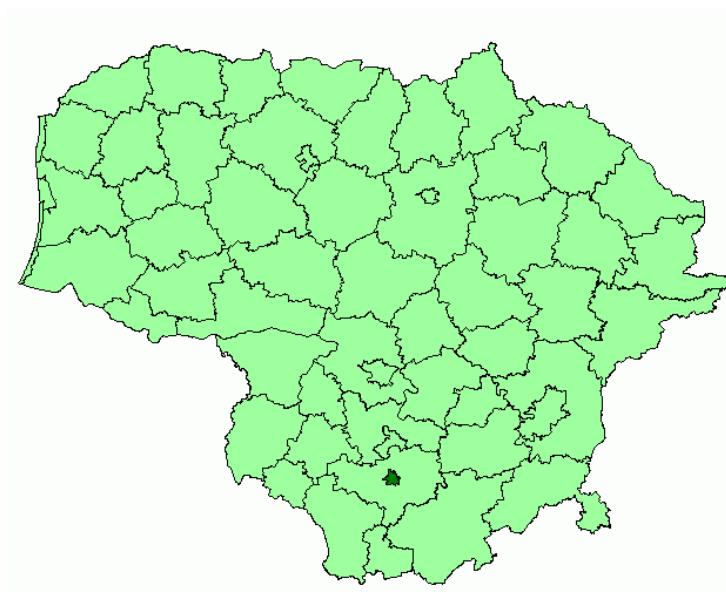


**ALYTAUS MIESTO SAVIVALDYBĖS APLINKOS MONITORINGO
2023–2028 M. PROGRAMOS
2024 ATASKAITA
(GYVOSIOS GAMTOS MONITORINGAS)**

Pagal 2023 m. rugpjūčio mėn. 1 d. sutartį Nr. SR-1555 (3.9)/M-10-21/23



AKADEMIJA

2024

Už Alytaus miesto savivaldybės aplinkos monitoringo programos priemonių plano 2023–2028 m. įgyvendinimą atsakingas asmuo: prof. dr. Laima Česonienė,

tel. 8-614 68 442 , el.p.: laima.cesoniene1@vdu.lt

**Alytaus miesto savivaldybės administracija
Rotušės a. 4, 62504 Alytus
Tel. (8 315) 55 111, faksas (8 315) 55 191
El. paštas info@alytus.**

**Vytauto didžiojo universitetas, Žemės ūkio akademija
Studentų g. 11, LT-53361 Akademija, Kauno raj.
Tel. (8 ~ 37) 752 300
www. <https://zua.vdu.lt/>**

2. GYVOSIOS GAMTOS MONITORINGAS

2.1. Gyvosios gamtos monitoringas Alytaus mieste 2024 m.

Stebėjimo objektai, vietos ir metodika buvo parinkti vadovaujantis Alytaus miesto savivaldybės aplinkos monitoringo 2023-2028 m. programa.

2024 m. Alytaus mieste buvo vykdomi šie gyvosios gamtos monitoringai: paukščių (kovų *Corvus frugilegus* kolonijų), invazinių moliuskų (šliužo Ispaninio ariono *Arion vulgaris*) kerpių ir invazinių augalų.

2.1.1. Paukščių monitoringas

Kovų (*Corvus frugilegus*) monitoringas

Metodika

Monitoringo tikslais buvo aplankyta visa miesto teritorija, kurioje potencialiai galėtų įsikurti kovai. Kiekvienoje kolonijoje buvo fiksuojamas užimtų medžių skaičius ir kiekviename medyje esančių lizdų skaičius, nustatomos kolonijos koordinatės.

Rezultatai

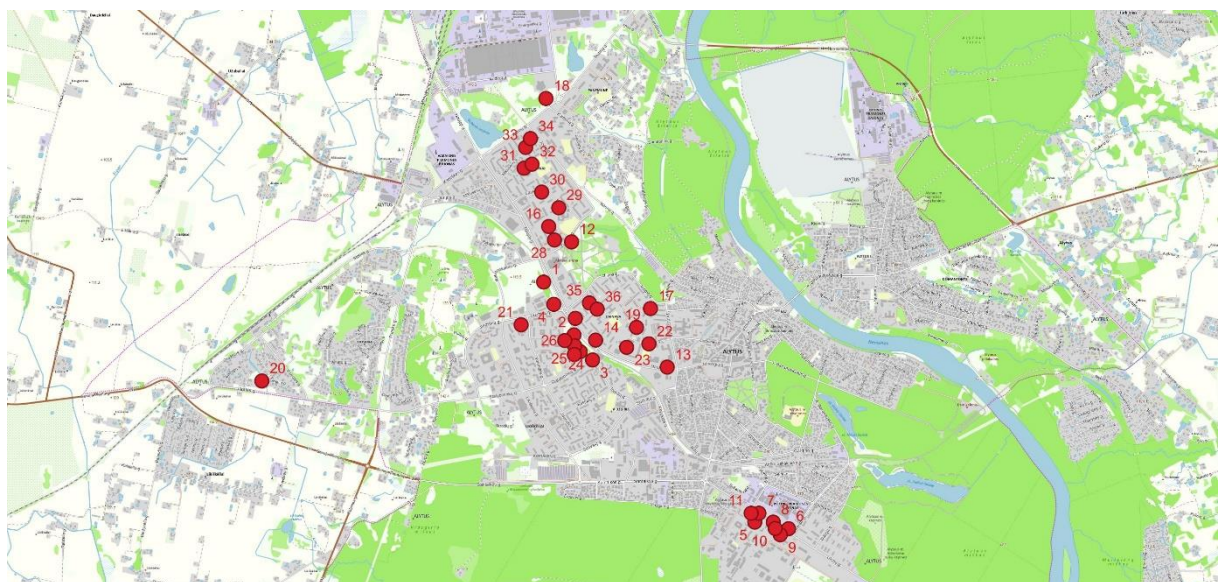
2024 metais Alytaus mieste buvo aptiktos 36 kolonijos (2.1 lentelė, 2.1 pav.). Buvo surasti 353 lizdai. Populiariausios medžių rūšys lizdų sukimui buvo pušis (109 lizdai), beržas (75 lizdai) ir ąžuolas (51 lizdas). Kolonijų skaičius per metus stipriai padaugėjo (nuo 17 iki 36), tačiau naujai atsiradusios yra ypač mažos. Buvę didesnės kolonijos susiskaidė į mažesnes dėl trikdymo. Dėl to, apsunkėjo lizdų apskaita. 2024 m. suskaičiuota 1,5 karto daugiau lizdų, tačiau negalima teigti, kad populiacija padidėjo būtent 1,5 karto. Sudėtinga tiksliai įvertinti kiek lizdų buvo palikta dėl trikdymo ir paukščiai susikrovė naujus lizdus ir kiek yra sukrauta naujų porų lizdų. Pagal stebėtų paukščių elgesį, galima teigti, kad apie 10-15 % lizdų galėjo būti tušti: paukščiai persikėlė į naujas vietas.

2.1 lentelė. Kovų *Corvus frugilegus* kolonijos Alytaus mieste 2024 m.

Kolonijos Nr.	Kolonijos vietos adresas; koordinatės (LKS)	Medžių rūšis, medžių su lizdais skaičius	Lizdų skaičius	Viso lizdų kolonijoje
1	J.Matulaičio g. 4; 501336, 6029543	Uosis, 8 Eglė, 1 Kriaušė, 1	27 3 4	34
2	Statybininkų g. 6; 501607, 6029076	Uosis, 2 Ąžuolas, 6 Eglė, 2	12 12 4	28

3	Topolių g. 2, 501780, 6028842	Pocūgė, 1	2	2
4	Jazminių g. 30; 501437, 6029330	Eglė, 2 Liepa, 1 Ažuolas, 4 Kriaušė, 1	3 2 7 4	16
5	Ulonų g. 10B; 503199, 6027416	Pušis, 4	14	14
6	Ulonų g. 33A, 503499, 6027362	Klevas, 2	2	2
7	Ulonų g. 33B, 503240, 6027499	Pušis, 3	11	11
8	Ulonų g. 33D, 503365, 6027417	Pušis, 4	4	4
9	Ulonų g. 14A, 503425, 6027308	Pušis, 15	53	53
10	Ulonų g. 10, 503380, 6027362	Pušis, 1	5	5
11	Ulonų g. 8, 503170, 6027492	Pušis, 3	5	5
12	Jaunimo parkas, 501597, 6029876	Beržas, 7	8	8
13	Naujoji g. 2; 502436, 6028774	Liepa, 1 Eglė, 1 Ažuolas, 1	1 1 2	4
14	Naujoji g. 14, 501805, 6029012	Uosis, 1 Beržas, 1 Klevas, 2	2 1 4	7
15	Naujoji g. 40, 501630, 6029200	Ažuolas, 1 Uosis, 2	1 4	5
16	Naujoji g. 60, 501396, 6030009	Beržas, 3	7	7
17	Tvirtovės g. 17A, 502293, 6029290	Klevas, 1	2	2
18	Pramonės g. 1A., 501369, 6031138	Ažuolas, 11 Beržas, 11	28 21	49
19	Vingio g. 7A. 502166, 6029125	Klevas, 1	2	2
20	Jūratės g. 20, 498876, 6028653	Juodalksnis, 9	10	10
21	Volungės g. 29, 501166, 6029154	Akacija, 5	15	15
22	Žiburio g. 1. 502276, 6028980	Klevas, 1	7	7
23	Žiburio g. 9, 502080, 6028949	Klevas, 2	2	2
24	Statybininkų g. 12. 501675, 6028914	Pocūgė, 1	4	4

25	Statybininkų g. 16. 501623, 6028962	Beržas, 1	1	1
26	Statybininkų g. 22. 501536, 6029010	Klevas, 1 Pušis, 2	1 3	4
27	Statybininkų g. 26. 501619, 6028887	Beržas, 2	3	3
28	Žuvinto g. 5b, 501443, 6029890	Beržas, 1	1	1
29	Šaltinių g. 3, 501481, 6030176	Beržas, 2	3	3
30	Šaltinių g. 9, 501336, 6030313	Beržas, 2	3	3
31	Miklusėnų g. 38a., 501179, 6030523	Beržas, 9	19	19
32	Miklusėnų g. 36, 501247, 6030558	Klevas, 2	2	2
33	Putinų g. 12, 501191, 6030704	Beržas, 2	3	3
34	Jonyno g. 39, 501234, 6030778	Beržas, 1 Klevas, 1	2 3	5
35	Vilties g. 6, 501754, 6029337	Ažuolas, 1 Beržas, 2 Liepa, 1 Kaštonas, 1	1 2 1 5	9
36	Vilties g. 10, 501819, 6029286	Liepa, 2 Kaštonas, 1	2 2	4
Viso:				353



2.1 pav. Kovų *Corvus frugilegus* kolonijų išsidėstymas Alytaus mieste 2024 m.

2.1.2. Invazinių moliuskų monitoringas

Metodika

Invazinės moliuskų rūšies ispaninio ariono stebėjimai buvo atliekami Alytaus miesto 2023-2028 m. monitoringo programoje numatytuose 7 taškuose (2.2 lentelė).

2.2 lentelė. Ispaninio ariono stebėjimo vietos Alytaus mieste

Vietos Nr.	LKS-94		Vieta
	X	Y	
1	502493	6032723	Putinų g.
2	504421	6030078	Audros g.
3	504985	6029291	Domantonių g.
4	504455	6028767	Kurorto g.
5	502950	6028275	Vyšnių g.
6	503696	6027775	Liškiavos g.
7	502583	6027620	Birštono g.

Ispaninis arionas buvo tiriamas praeinant maršrutą bent po 250 m į vieną ir kitą pusę nuo nurodyto taško. Aptikus arionų, individai suskaičiuojami ir tiksliai įvertinamas nueito maršruto ilgis. Arionų ieškant sodininkų bendrijose ar privačių gyvenamųjų namų kvartaluose, buvo apklausti vietiniai gyventojai. Tyrimai buvo atliekami nuo liepos vidurio iki rugpjūčio pabaigos.

Rezultatai

Ispaninis arionas buvo aptiktas tik viename monitoringo taške – Domantonių g. Buvo aptikta 15 individų apskaitos 100 m ilgio barelyje.

Apklausus tyrimo apylinkėse vietos gyventojus, paaiškėjo, kad dauguma žmonių gerai neatpažįsta šio šliužo, o sumaišo jį su didžiuoju šliužu (*Limax maximus*). Iš dalies tai yra teigiamas įvertinimas, parodantis, kad invazinis ispaninis arionas dar nėra dažnas mieste ir žmonės apie jį tik girdėję, bet gerai nepažįsta ir didesnių problemų neturi.

Vis dėlto, invazinis ispaninis arionas yra aptiktas kitose, į monitoringo teritoriją nepatenkančiose vietose (pvz. Alytaus piliakalnio ar Vidzgirio apylinkėse), tad tikėtina, kad rūšis gali išplisti ir visame mieste.

2.1.3. Invazinių augalų rūšių monitoringas

Metodika

2024 m. buvo vykdomi tęstiniai invazinių augalų tyrimai. Invaziniai augalai buvo tiriami einant maršrutą taikant kombinuotą linijinį kartografavimo metodą. Tyrimai atlikti Alytaus miesto 2023-2028 m. monitoringo programoje numatytose 4 vietose: kairiojoje Nemuno pakrantėje tarp Medelyno g. 36e namo ir Tūkstantmečio tilto, kairiojoje Nemuno pakrantėje tarp Baltosios rožės tilto ir A.Juozapavičiaus tilto, dešiniojoje Nemuno pakrantėje tarp Baltosios rožės tilto ir A.Juozapavičiaus tilto ir kairiojoje Nemuno pakrantėje Vidzgirio draustinio ribose.

Invazinės augalų rūšys tyrimų plotuose buvo registruojamos nuo Nemuno upės pakrantės 50 m atstumu. Lauko tyrimų metu duomenys registruojami į anketas, kuriose

užpildoma informacija apie stebėtas invazinių augalų rūšis, jų gausumą paplitimo plote, fiksuojamas invazinių augalų radavietės centrinis taškas LKS koordinacių sistemoje.

Sosnovskio barščiai ieškomi parinktose 4 vietose apeinant teritoriją: 1. Kalniškės g. (500649, 6030473), 2. Raudonkalnio g. (500895, 6029362), 3. Saulėtekio g. (499431, 6026734), 4. Vidzgirio miške (501276, 6026891). Lauko tyrimų metu patikrinami plotai monitoringo metu stebimuose taškuose, įvertinant Sosnovskio barščių išplitimą ir gausumą.

Tyrimai vykdyti liepos-rugsėjo mėn.

Kameralinių darbų metu, pagal lauko darbų metu surinktus duomenis parengta invazinių augalų rūšių paplitimo schema, parengti invazinių augalų kontrolės metodai. Duomenys pateikiami tik apie invazines augalų rūšis, kurios yra įtrauktos į invazinių rūšių sąrašą patvirtintą Lietuvos Respublikos aplinkos ministro 2016 m. lapkričio 28 d. įsakymu Nr. D1-810.

Rezultatai

Monitoringo vykdymo vietose fiksuotos 8 augalų rūšys: uosialapis klevas (*Acer negundo*), vėlyvoji ieva (*Prunus serotina*), varpinė medlieva (*Amelanchier spicata*) Sosnovskio barštis (*Heracleum sosnowskyi*), Kanadinė rykštenė (*Solidago canadensis*), bitinė sprigė (*Impatiens glandulifera*), smulkiažiedė sprigė (*Impatiens parviflora*), dygliavaisis virkštenis (*Echinocystis lobata*) priskiriamos invazinėms pagal invazinių rūšių sąrašą patvirtintą Lietuvos Respublikos aplinkos ministro 2016 m. lapkričio 28 d. įsakymu Nr. D1-810 (2.3-2.6 lentelės, 2.2-2.5 pav.).

2024 m. stebėtų invazinių augalų bitinės sprigės (*Impatiens glandulifera*), smulkiažiedės sprigės (*Impatiens parviflora*), dygliavaisio virkštenio (*Echinocystis lobata*) gausiausios populiacijos ir židiniai telkiasi palei Nemuno upės pakrantes. Didžiausius plotus užima bitinė sprigė (*Impatiens glandulifera*), kuri išplitusi palei Nemuno upės pakrantę sudarydama tankius sąžalynus. Vidzgirio botaniniame draustinyje, augavietės centro lokalizacija — 501276, 6026891. Sosnovskio barščiai paplitę 900 m² teritorijoje, šiomet fiksuota apie 100 individų, 3 ind., žydintys ir subrandinę sėklas. Šiame plote buvo taikoma naikavimo priemonė - šienavimas. Siekiant šiame plote kontroliuoti Sosnovskio barščio židinio išplitimą būtina taikyti šienavimą 3 kartus, prieš augalų žydėjimą birželio mėn. pradžioje, vėliau liepos pabaigoje ir rugsėjo pradžioje.

2.3 lentelė. 1 invazinių augalų apskaitos vieta - kairioji Nemuno pakrantė tarp Medelyno g. 36e namo ir Tūkstantmečio tilto

Radavietės numeris	Centrinio taško koordinatės LKS	Invazinių augalų rūšių pavadinimas	Invazinių augalų rūšių gausumas plote	Užimamas plotas arais	Rekomenduojami invazinių augalų kontrolės metodai
1.	502580, 6031548	Bitinė sprigė (<i>Impatiens glandulifera</i>)	Gausiai	15	Šienavimas, rovimas
2.	502599, 6031366	Bitinė sprigė (<i>Impatiens glandulifera</i>)	Gausiai	20	Šienavimas, rovimas
		Dygliavaisis virkštenis (<i>Echinocystis lobata</i>)	Retai		
3.	502633, 6031299	Kanadinė rykštenė (<i>Solidago canadensis</i>)	Tankiai	0,2	Iškasimas, šienavimas
4.	502667,6031255	Smulkiažiedė sprigė (<i>Impatiens parviflora</i>)	Retai	2	Šienavimas
		Dygliavaisis virkštenis (<i>Echinocystis lobata</i>)	Retai		
5.	502747, 6031113	Uosialapis klevas (<i>Acer negundo</i>) derantys individai	Pavieniai, derantys individai	4	Iškirsti, cheminės kontrolės priemonės
6.	502754, 6031087	Bitinė sprigė (<i>Impatiens glandulifera</i>)	Retai	5	Šienavimas, rovimas
7.	502866, 6030963	Uosialapis klevas (<i>Acer negundo</i>)	Tankiai, derantys individai	10	Iškirsti, cheminės kontrolės priemonės
8.	503022,6030749	Uosialapis klevas (<i>Acer negundo</i>)	Pavieniai, derantys individai	1	Iškirsti, cheminės kontrolės priemonės
9.	503028, 6030699	Bitinė sprigė (<i>Impatiens glandulifera</i>)	Gausiai	3	Šienavimas, rovimas
		Smulkiažiedė sprigė (<i>Impatiens parviflora</i>)	Retai		

10.	503000, 6030649	Bitinė sprigė (<i>Impatiens glandulifera</i>)	Gausiai	1	Šienavimas, rovimas
		Smulkiažiedė sprigė (<i>Impatiens parviflora</i>)	Retai		
11.	502948, 6030512	Vėlyvoji ieva (<i>Prunus serotina</i>)	Pavieniai, derantys individai	5	Rūšys išplitę Alytaus šilelio miške
		Varpinė medlieva (<i>Amelanchier spicata</i>)			
12.	502962, 6030478	Bitinė sprigė (<i>Impatiens glandulifera</i>)	Gausiai	30	Šienavimas, rovimas
		Smulkiažiedė sprigė (<i>Impatiens parviflora</i>)	Retai		
		Uosialapis klevas (<i>Acer negundo</i>) derantys individai	Pavieniai, derantys individai		Iškirsti, cheminės kontrolės priemonės
		Dygliavaisis virkštenis (<i>Echinocystis lobata</i>)	Gausiai		Šienavimas
13.	502946, 6030102	Uosialapis klevas (<i>Acer negundo</i>) derantys individai	Gausiai, derantys individai	30	Iškirsti, cheminės kontrolės priemonės
		Vėlyvoji ieva (<i>Prunus serotina</i>)	Pavieniai, derantys individai		-
		Varpinė medlieva (<i>Amelanchier spicata</i>)	Pavieniai, derantys individai		
		Bitinė sprigė (<i>Impatiens glandulifera</i>)	Gausiai		Šienavimas, rovimas
		Smulkiažiedė sprigė (<i>Impatiens parviflora</i>)	Retai		Šienavimas

2.4 lentelė. 2 invazinių augalų apskaitos vieta - kairioji Nemuno pakrantė tarp Baltosios rožės tilto ir A.Juozapavičiaus tilto.

Radavietės numeris	Centrinio taško koordinatės LKS	Invazinių augalų rūšių pavadinimas	Invazinių augalų rūšių gausumas plote	Užimamas plotas arais	Rekomenduojami invazinių augalų kontrolės metodai
1.	503510, 6029327	Uosialapis klevas (<i>Acer negundo</i>) derantys individai	Gausiai, derantys augalai	30	Iškirsti, cheminės kontrolės priemonės
		Bitinė sprigė (<i>Impatiens glandulifera</i>)	Retai		Šienavimas, rovimas
2.	503734, 6029168	Bitinė sprigė (<i>Impatiens glandulifera</i>)	Retai	10	Šienavimas, rovimas
3.	503804, 6029088	Bitinė sprigė (<i>Impatiens glandulifera</i>)	Retai	4	Šienavimas, rovimas
4.	503910, 6029027	Bitinė sprigė (<i>Impatiens glandulifera</i>)	Gausiai	5	Šienavimas, rovimas
5.	503999,6028980	Bitinė sprigė (<i>Impatiens glandulifera</i>)	Gausiai	10	Šienavimas, rovimas
6.	504165, 6028923	Bitinė sprigė (<i>Impatiens glandulifera</i>)	Retai	3	Šienavimas, rovimas
7.	504271, 6028918	Bitinė sprigė (<i>Impatiens glandulifera</i>)	Retai	2	Šienavimas, rovimas
8.	504326, 6028910	Bitinė sprigė (<i>Impatiens glandulifera</i>)	Retai	2	Šienavimas, rovimas
9.	504409, 6028902	Bitinė sprigė (<i>Impatiens glandulifera</i>)	Retai	0,2	Šienavimas, rovimas
10.	504513,6028897	Bitinė sprigė (<i>Impatiens glandulifera</i>)	Retai	2	Šienavimas, rovimas
11.	504607, 6028874	Bitinė sprigė (<i>Impatiens glandulifera</i>)	Retai	1	Šienavimas, rovimas
12.	504747,6028765	Bitinė sprigė (<i>Impatiens glandulifera</i>)	Retai	0,2	Šienavimas, rovimas
13.	504780,6028737	Smulkiažiedė sprigė	Retai	0,2	

		(Impatiens parviflora)			
14.	504947, 6028604	Smulkiažiedė sprigė (Impatiens parviflora)	Gausiai	10	
15.	505099, 6028539	Uosialapis klevas (<i>Acer negundo</i>) derantis individas	Pavienis, sodintas individas		-

2.5 lentelė. 3 invazinių augalų apskaitos vieta - dešinioji Nemuno pakrantė tarp Baltosios rožės tilto ir A.Juozapavičiaus tilto.

Radavietės numeris	Centrinio taško koordinatės LKS	Invazinių augalų rūšių pavadinimas	Invazinių augalų rūšių gausumas plote	Užimamas plotas arais	Rekomenduojami invazinių augalų kontrolės metodai
1.	503658, 6029400	Bitinė sprigė (Impatiens glandulifera)	Gausiai	6	Šienavimas, rovimas
		Dygliavaisis virkštenis (Echinocystis lobata)	Retai		Šienavimas
2.	503736,6029315	Bitinė sprigė (Impatiens glandulifera)	Retai	1	Šienavimas, rovimas
		Kanadinė rykštenė (Solidago canadensis)	Gausiai		Iškasimas, šienavimas
3.	503850,6029242	Bitinė sprigė (Impatiens glandulifera)	Gausiai	1	Šienavimas, rovimas
4.	503905,6029206	Bitinė sprigė (Impatiens glandulifera)	Gausiai	3	Šienavimas, rovimas
5.	504246,6029070	Smulkiažiedė sprigė (Impatiens parviflora)		1	
6.	504475,6029049	Bitinė sprigė (Impatiens glandulifera)	Gausiai	3	Šienavimas, rovimas
		Smulkiažiedė sprigė (Impatiens parviflora)	Gausiai		

7.	504649,6029018	Bitinė sprigė (Impatiens glandulifera)	Gausiai	2	Šienavimas, rovimas
8.	504868, 6028949	Uosialapis klevas (Acer negundo) derantys individai	Pavieniai, derantys individai	15	Iškirsti, cheminės kontrolės priemonės
		Bitinė sprigė (Impatiens glandulifera)	Gausiai		Šienavimas, rovimas
		Dygliavaisis virkštenis (Echinocystis lobata)	Retai		Šienavimas
9.	505075,6028793	Uosialapis klevas (Acer negundo) derantys individai	Pavieniai, derantys individai	10	Iškirsti, cheminės kontrolės priemonės
		Dygliavaisis virkštenis (Echinocystis lobata)	Retai		Šienavimas
10.	505224, 6028627	Bitinė sprigė (Impatiens glandulifera)	Retai	10	Šienavimas, rovimas
		Dygliavaisis virkštenis (Echinocystis lobata)	Retai		

2.6 lentelė. 4 invazinių augalų apskaitos vieta - kairioji Nemuno pakrantė Vidzgirio draustinio ribose

Radavietės numeris	Centrinio taško koordinatės LKS	Invazinių augalų rūšių pavadinimas	Invazinių augalų rūšių gausumas plote	Užimamas plotas arais	Rekomenduojami invazinių augalų kontrolės metodai
1.	500438, 6026249	Ilgakotis lakišius (Bidens frondosa)	Retai	0,5	Šienavimas, rovimas
		Bitinė sprigė (Impatiens glandulifera)			
2.	501262, 6026894	Sosnovskio barštis	Apie 100 individų. 3		Plotas šienaujamas

		(Heracleum sosnowskyi)	ind., žydintys ir subbrandinę sėklas		
3.	502445, 6026533	Kanadinė rykštenė (Solidago canadensis)	Pavieniai individai	0.04	Iškasimas, šienavimas
4.	502688, 6026351	Uosialapis klevas (Acer negundo) derantys individai	Pavieniai individai	5	Iškirsti, cheminės kontrolės priemonės
5.	502903, 6026121	Uosialapis klevas (Acer negundo) derantys individai	Pavieniai individai	10	Iškirsti, cheminės kontrolės priemonės
6.	503002,602601 0	Smulkiažiedė sprigė (Impatiens parviflora)	Retai	10	Šienavimas
7.	503131,602589 9	Bitinė sprigė (Impatiens glandulifera)	Retai	3	Šienavimas, rovimas
		Dygliavaisis virkštenis (Echinocystis lobata)	Retai		Šienavimas
8.	503336, 6025736	Bitinė sprigė (Impatiens glandulifera)	Retai	1	Šienavimas, rovimas
		Smulkiažiedė sprigė (Impatiens parviflora)	Retai		Šienavimas
		Dygliavaisis virkštenis (Echinocystis lobata)	Retai		Šienavimas
		Uosialapis klevas (Acer negundo) derantys individai	Pavieniai individai		Iškirsti, cheminės kontrolės priemonės
9.	503484, 6025626	Bitinė sprigė (Impatiens glandulifera)	Retai	20	Šienavimas, rovimas

		Uosialapis klevas (Acer negundo) derantys individai	Pavieniai individai		Iškirsti, cheminės kontrolės priemonės
--	--	---	------------------------	--	--

Sosnovskio barščių stebėjimo duomenys pateikiami žemiau pagal atskiras vietas:

Stebėjimo vieta Nr. 1. Šalia Kalniškės g. Šiame plote buvo taikomos aktyvios Sosnovskio barščio naikinimo priemonės: naikinimas cheminėmis priemonėmis, šienavimas ir iškasimas. Šiame plote lauko tyrimų metu šios rūšies augalų nerasta.

Stebėjimo vieta Nr. 2. Šalia Raudonkalnio g., teritorijos augavietės centro lokalizacija — 500895, 6029362. Sosnovskio barščiai paplitę 30 600 m² teritorijoje, visame plote, fiksuoti tik pavieniai nederantys vaisių individai. Šiame plote prieš 2 metus buvo taikomos aktyvios Sosnovskio barščio naikinimo priemonės: naikinimas cheminėmis priemonėmis, šienavimas ir iškasimas.

SVARBU: šiame plote 2 vietose užfiksuoti Sosnovskio barščio negausūs židiniai. 1 židinio centro lokalizacija — 500791, 6029383, fiksuoti 5 augalai be žiedynų, 5x5 m² plote. 2 židinio centro lokalizacija — 500806, 6029260, fiksuota 30 augalų be žiedų 10x10 m² plote. Šiuose Sosnovskio barščio židiniuose prieš augalų žydėjimą birželio mėn. pradžioje su tikslu neleisti augalams sužydėti ir paskleisti sėklas iš židinių, būtina pakartoti naikinimo priemonės: naikinimas cheminėmis priemonėmis, šienavimas ir iškasimas.

Stebėjimo vieta Nr. 3. Šalia Saulėtekio g., teritorijos augavietės centro lokalizacija – 499431, 6026734. Šiomet stebimas Sosnovskio barščio išplitimas 700 m² teritorijoje visame plote apie 100 individų, augalai nežydintys ir nesubbrandinę sėklų. Plotas šienaujamas ir ganomas.

Stebėjimo vieta Nr. 4. Vidzgirio botaniniame draustinyje, augavietės centro lokalizacija — 501276, 6026891. Sosnovskio barščiai paplitę 900 m² teritorijoje, šiemet fiksuota apie 100 individų, 3 ind., žydintys ir subbrandinę sėklas. Šiame plote buvo taikoma naikinimo priemonė - šienavimas.

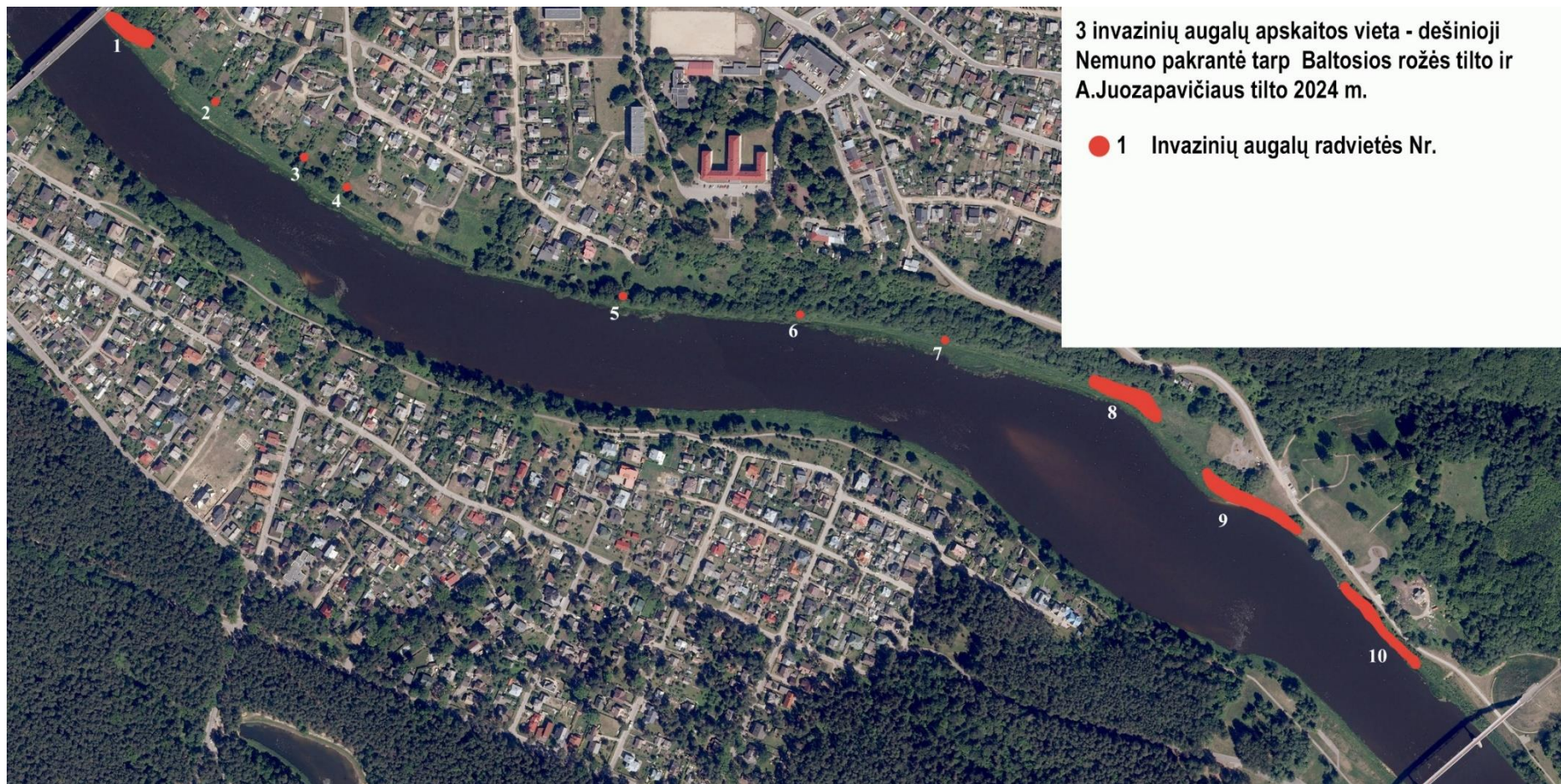
SVARBU: šiame plote taikyti šienavimą 3 kartus, prieš augalų žydėjimą birželio mėn. pradžioje, vėliau liepos pabaigoje ir rugsėjo pradžioje.



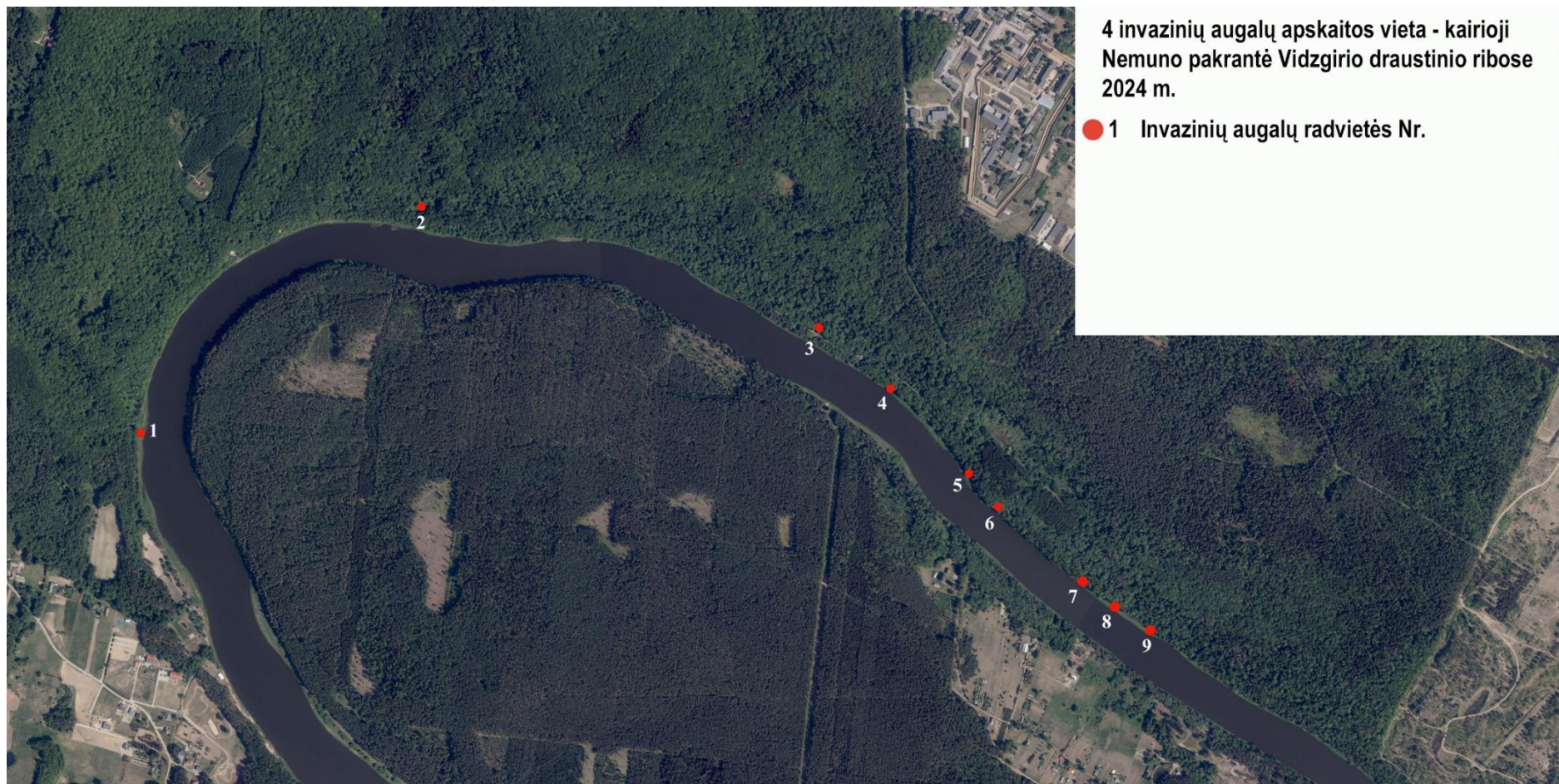
2.2 pav. Invazinių augalų rūšių radvietės kairėje Nemuno pakrantėje tarp Medelyno g. 36e namo ir Tūkstantmečio tilto



2.3 pav. Invazinių augalų rūšių radvietės kairiojoje Nemuno pakrantėje tarp Baltosios rožės tilto ir A.Juozapavičiaus tilto



2.4 pav. Invazinių augalų rūšių radvietės dešiniojoje Nemuno pakrantėje tarp Baltosios rožės tilto ir A.Juozapavičiaus tilto



2.5 pav. Invazinių augalų rūšių radavietės kairiojoje Nemuno pakrantėje Vidzgirio draustinio ribose



2.6 pav. Sosnovskio barščių radvietės

2.1.4. Kerpių monitoringas

Metodika

2024 m. buvo vykdomas kerpių monitoringas Alytaus miesto 2023-2028 m. monitoringo programoje nurodytuose 7 taškuose (2.7 lentelė).

2.7 lentelė. Kerpių stebėjimo vietos Alytaus mieste

Stebėjimo taško Nr.	LKS-94		Vieta
	rytai	šiaurė	
1	501168	6033140	Pramonės g.
2	501324	6032164	Pramonės g.
3	502390	6029137	Tvirtovės g.
4	501229	6028554	Likiškėlių g.
5	502557	6027993	Kepyklos g.
6	502739	6027269	Pulko g.
7	504284	6029351	Studentų g.

Kerpių monitoringui tirti naudojamos epifitinės (ant medžių kamienų augančios) kerpės. Tyrimai buvo vykdomi rugsėjo mėn. Tyrimai buvo atliekami pagal Europos mokslininkų taikomą tyrimų metodiką naudojant epifitines kerpes aplinkos sąlygoms vertinti. Buvo vertinama ant nustatyto medžio makrokerpių rūšinė sudėtis ir gausumas bei mikrokerpių ir makrokerpių padengimas. Kiekvienam medžiui kerpės buvo vertinamos 0,5 m² plote iš keturių pasaulio šalių pusių – šiaurinės, rytinės, pietinės ir vakarinės.

Rezultatai

Tyrimai buvo vykdomi ant 6 medžių. Pirmo medžio numatytoje vietoje 50 m spinduliu nebuvo rasta tinkamo medžio tyrimams atlikti, tad buvo stebimi 6 medžiai. Rezultatai pateikiami 2.8 lentelėje.

2.8 lentelė. Kerpių monitoring rezultatai Alytaus mieste 2024 m.

Kerpių rūšys, morfologinės grupės	Stebimo medžio numeris ir rodiklio vertė (%)					
	2*	3*	4*	5*	6*	7*
Mikrokerpių padengimas, %	0,3	23,25	1,35	7,75	91,1	1,85
Makrokerpių padengimas, %	8,3	25,25	55		3,7	3,65
<i>Xantoria parietina</i>	1,65	0,65	18,75	pavienė		1,75
<i>Physconia enteroxantha</i>	0,35	1,05	0,15		0,05	1,65
<i>Physcia tenella</i>	0,5	10,45	27,1			
<i>Physcia adscendens</i>	5,7		0,9	pavienė		0,1
<i>Phaeophyscia orbicularis</i>	Pavienė	12,5	5,8			
<i>Parmelia sulcata</i>		0,1	0,85		0,5	Pavienė
<i>Ramalina fraxinea</i>		Pavienė	0,15		3,05	
<i>Hypogymnia physodes</i>						Pavienė

2* – ąžuolas, 125 cm kamieno apimties

3* – klevas, 157 cm kamieno apimties

- 4* – klevas, 84 cm kamieno apimties
- 5* – liepa, 122 cm kamieno apimties
- 6* – ąžuolas, 330 cm kamieno apimties
- 7* – liepa, 107 cm kamieno apimties

Viso buvo rastos 8 makrokerpių rūšys. Gausiausiai augo *Physcia tenella* ir *Xanthoria parietina*, tuo tarpu *Hypogymnia physodes* aptikta tik ant vieno medžio ir ypač negausiai. Didžiausiu kerpių padengimu pasižymėjo ąžuolas, augantis Pulko g., o mažiausiai kerpių aptikta ant Kepyklos g. augančios liepos.

Išvados

1. 2024 metais Alytaus mieste buvo aptiktos net 36 kovų kolonijos. Paukščiai buvo viso susisukę 353 lizdus. Kolonijų skaičius stipriai išaugo dėl jų trikdymo. Šįmet stebima atsiradus daug naujų, bet mažų, vos po kelis lizdus kolonijų.
2. Ispaninis arionas 2024 m. buvo aptiktas tik viename monitoringo taške – Domantonių g. Buvo aptikta 15 individų apskaitos 100 m ilgio barelyje. Dar stebėtas Alytaus piliakalnio ir Vidzgirio miško apylinkėse, tačiau į monitoringo plotus nepateko.
3. Monitoringo vykdymo vietose 2024 m. fiksuotos 8 augalų rūšys: uosialapis klevas, vėlyvoji ieva, varpinė medlieva, Sosnovskio barštis, Kanadinė rykštenė, bitinė sprigė, smulkiažiedė sprigė ir dygliavaisis virkštenis. Didžiausius plotus užima bitinė sprigė. Vidzgirio botaniniame draustinyje stebima viena iš pavojingiausių invazinių augalų – Sosnovskio barščio populiacija. 2024 m. jie užėmė apie 900 m² plotą su 100 individų, 3 iš jų žydintys ir brandinantys sėklas.
4. Monitoringo vietose nustatytos 8 makrokerpių rūšys. Didžiausias kerpių padengimas nustatytas ant ąžuolo, augančio Pulko g., o mažiausias - ant Kepyklos g. augančios liepos.